

CASE & STILI

PAOLA FERRARI
PASSIONE ROMANA

Formentera
**INTERNI AL SAPORE
DI MARE**

BALI
**UN'ELEGANZA
DA LEGGENDA**

CILE
**L'ORIZZONTE
INFINITO**

LA CUCINA
SOLUZIONI INTEGRATE
PER PROGETTI SU MISURA

IMMOBILIARE
COMPRARE
CASA LUNGO LE COSTE
DEL MEDITERRANEO

NOTA: 8,00 € - BE 8,00 € - D 10,50 € - PTE CONT. 7,50 € - UK 7,00 £ - F 7,50 € - SWEDET 10,00 SEK

ISSN 9771974960003
2.0006
9 771974 960003



GIUGNO 2012 - € 4,50



LA VITA E I GIORNI

DI LORENZO CIOMPI
FOTO DI MANUELA CERRI

A BALI, UN SOGGIORNO
IN PARADISO A VILLA JIVA PURI



IL LUSSO PER SÈ

COSTRUITA PER UN BANCHIERE INDIANO E PREMIATA CON L'ASIA PACIFIC PROPERTY AWARD, LA VILLA È UN'ESCLUSIVA LOCATION DI SOGGIORNI



Sembra quasi l'immagine invitante di una brochure di qualche esclusiva agenzia di viaggi, un biglietto di sola andata per il paradiso terrestre, una residenza affacciata sulle ribollenti onde oceaniche, immersa in una vegetazione a dir poco lussureggiante: mangrovie, palme, gelsomini, orchidee, fior di loto... Ma c'è qualcosa di più che sfugge all'occhio umano in una sommaria visita iniziale, e solo dopo avere saggiato questa villa in ogni suo angolo, solo

dopo aver visitato la frescura di ogni zona ombrosa, comprenderai perchè la parola paradiso si traduca dal persiano come: giardino racchiuso tra mura. E' davvero incredibile come l'architetto abbia pesato, calibrato, studiato le angolazioni della casa senza lasciare nulla al caso. La tua camera si affaccia, tre lati su quattro, ora su giardini pensili, ora su un angolo zen, ora invece, e qui

L'architetto Ernesto Bedmar ha progettato gli interni senza lasciare nulla al caso



se sei fortunato e ti capita quella che han destinato a me, su un hortus conclusus di pura magia, le cui mura, innaffiate di muschi smeraldini traboccanti di orchidee nivee o *aubergine*, si riflettono su un piccolo specchio d'acqua, dove pascolano pesci tropicali dalle pinne d'oro fuso. Le enormi vetrate a tutt'altezza sono così sapientemente costruite da permettere non soltanto una vera e propria invasione di luce che bagna il tuo letto al risveglio, ammorbidita comunque dai lini che scendono a profusione dal baldacchino, ma un tutt'uno con l'esterno, cosicché ti parrà, scendendo dal letto, che i tuoi piedi danzano nell'acqua, una sorta di magia, un'affascinante illusione ottica che ti accompagnerà nei percorsi di tutte le stanze di questa casa. In realtà il concetto è proprio questo: ridurre al minimo

il contrasto tra interno ed esterno, amplificarne invece l'armonia, creando vasche da bagno in pietra viva inserite appieno in un contesto di piante tropicali, cosicché durante la stagione delle piogge ti sembrerà di lavarti con queste, mentre dalle foglie enormi gocciolerà l'acqua piovana direttamente sulla tua pelle. I sanitari sono anch'essi rigorosamente esterni, data la temperatura, inseriti nel tuo giardino privato che ne occlude la vista proteggendo la tua privacy, qualora ve ne fosse bisogno. Spazi immensi, vuoti, minimalisti, meravigliosamente asettici, sono contestualizzati in un arredamento privo di contaminazioni orientali, tranne qualche sapiente richiamo; i

Il concept progettuale è stato ridurre al minimo il contrasto tra gli interni e l'esterno

A CONTATTO CON LA NATURA.

Villa Jiva Puri, sulla costa sudoccidentale di Bali, su una scogliera alta 10 metri sull'Oceano Indiano, interpreta in chiave contemporanea lo stile architettonico balinese. Cinque i padiglioni, vere e proprie ville nella villa, riservati agli ospiti (www.jivapuri.com).

GLI SPAZI GIORNO.

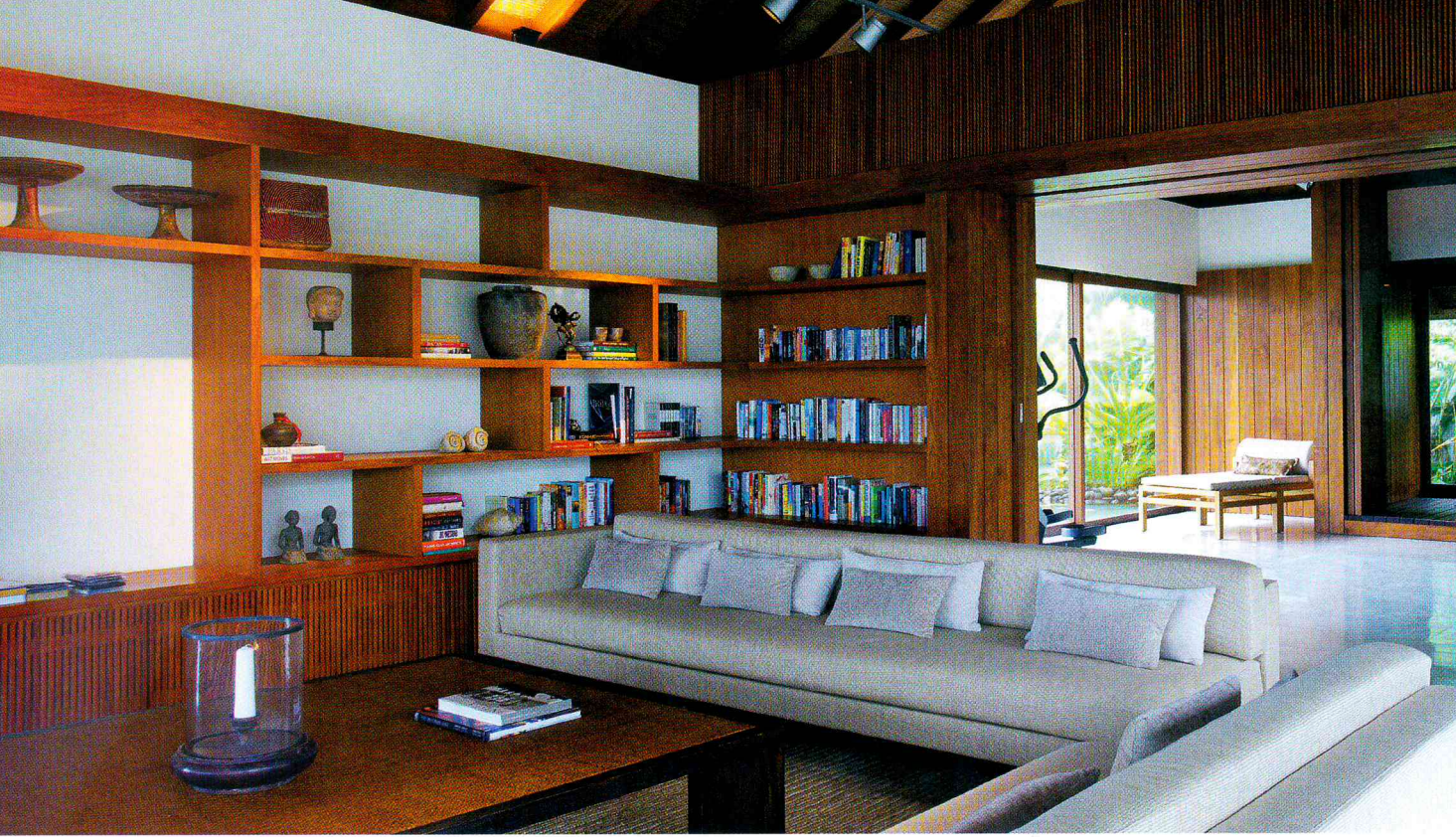
Il living occupa un padiglione che comprende anche la biblioteca, la palestra e la spa.

Nell'arredo, l'architetto Ernesto Bedmar si è ispirato, rileggendola, alla tradizione locale, come testimoniano le statue in pietra dell'isola di Sumba e la pietra Shiva Lingam di Giava.











UN GIARDINO TRA LA FORESTA E L'OCEANO.

In questa pagina, Lorenzo Ciompi, reporter per Case&Stili da Jiva Puri. Nella pagina precedente, con affaccio sulla piscina di 30 metri, il padiglione riservato alla sala da pranzo e alla cucina professionale. All'esterno, anche l'orto a servizio della cucina.

prati sono *green* rasati con cura maniacale che digradano verso l'Oceano, spezzati unicamente da una avveniristica piscina di puro design che pare sospesa nel vuoto; e ancora, la biblioteca con bei volumi illustrati di arte orientale e di danze balinesi; la zona relax e massaggi con vista su un antico tempio indù dominante gli scogli limitrofi: l'ideale per trascorrere una serena vacanza con tanti amici, affittando la proprietà, lontana dal caos e dalle turistiche mete convenzionali e scontate dell'isola. L'orto, che produce tutti i prodotti di cui ti nutrirai in questo soggiorno, è una profusione di profumi ed essenze che inteneri-

scono l'olfatto, contaminandolo con gli odori di salsedine provenienti dall'Oceano; il viale d'ingresso è invece costellato ai lati da grandi specchi d'acqua, quasi dei frigidarium romani, dai quali fuoriescono incredibili mangrovie, e il tuo passeggio sarà accompagnato dal gracidiare delle rane, invisibili sotto le aeree foglie di ninfea; il riposo dell'imperatore e della sua corte dalle fatiche belliche. Il servizio, incluso nell'affitto della proprietà, è impeccabile: cortesia tutta orientale ti avvol-

I cinque padiglioni riservati agli ospiti sono singole ville, dotate di propri spazi verdi





LA ZONA NOTTE.

La zona notte consta di cinque padiglioni indipendenti, ciascuno con il proprio giardino, per garantire la massima privacy.

IL SENSO DELL'ARMONIA.

Grandi stuoie vegetali a pavimento, biancheria in lino candido e vasche da bagno in pietra viva inserite nel contesto di piante tropicali: la sobrietà degli interni si relaziona armonicamente con l'esterno.



LA P SULL'O

Il curatissimo
lambisce l'O
piscina retta
proprio di
padiglione
cucina, si allu

gerà con discrezione, pronti ad ogni tuo desiderio ma volatilizzati al primo tuo cenno di fastidio o voglia di appartarti. La grande veranda, che comprende living e zona pranzo, è aperta sui quattro lati, soffitti altissimi di fibre intrecciate, da cui pendono luci ingabbiate in paralumi simili a nasse, così leggeri da danzare ad ogni refole di vento. L'area deputata allo yoga

ed alla meditazione si snoda in un percorso rasserenante, così da rilassarti prima ancora che tu vi acceda; la natura fa il resto. Prenditi una pausa, rallenta il ritmo della tua vita, abbi il coraggio di tirare il freno a mano, scalare la marcia e voltarti. Te lo meriti perchè, come recita il vecchio adagio, "E' meglio aggiungere vita ai giorni che giorni alla vita".